



- Uudised
- Kalender
- Abiks taotlejale
- Dokumendid
- Põhikiri
- Majandusaasta aruanded
- Projektid
- Sündmused**
- Kasulikud lingid
- Astu liikmeks
- Liikmed
- Liikmeala
- Partnerid
- Kontakt
- Videod
- Arhiiv
- Kohalik toit
- Hiiumaa arengustrateegia koostamine

Sündmused

Hiidlaste ja saarlaste ettevalmistav projekt Bornholmi ja Skanesse aprill 2016

Koostöö ettevalmistamine kohaliku toidu, energeetika ja rohemajanduse alal

Rahvusvahelise koostöö ettevalmistamise meede

Bornholm (Taani), Skåne (Rootsi)

25-29. aprill 2016

Osalejad: Hiiumaa (Hiidlaste Koostöökogu, Maavalitsus kokku 16), Saaremaa (Saarte Koostöökogu 8). Kokku 24 osalist

Õppereisi toetab Põhjamaade Ministrite Nõukogu avaliku halduse mobiilsusprogramm

[Reisikava ja osaliste nimekiri](#)

[Pildid dropboxi lingilt:](#)

Aruanne:

Reisikava:

25. aprill 2016. Reis algab Tallinnast, Tallinna lennujaamas kl 5.00, Lennuk Tallinn – Kopenhagen, rong Kopenhagen – Malmö, autode rent – rentisime 3 minibussi, transfeer Ystadisse, kiire jalutuskäik ja puhkus enne praami linnas.

Praam Ystadist Bornholmile. Bornholmile sõidab katamaraan-tüüpi suur alus, sõidu pikkus 1,5 tundi.

13:50 Saabumine Rönnesse.

Energeetikaprogrammi algus. Programmi juht on Bornholmi omavalitsuse energiafirma Østkraft arendus- ja marketingijuht Klaus Vesløv, Marketing, Marked- og Udviklingschef, Tlf.: +45 56 930 938, kv@oestkraft.dk, www.oestkraft.dk.

Kl 14.15: [Bornholmi Energiasüsteemi tutvustus: The Bright Green Island strateegia.](http://b7.org/index.php/projects/transplan-energy) Strateegia pandi paika B7 saarte ühise projektiga TransPlan <http://b7.org/index.php/projects/transplan-energy>

Strateegia näeb ette aastaks 2025ks muuta Bornholmi energiasüsteem fossiilkütuse-vabaks. Kohapeal toodetav energia juba on taastuv. Praegu veel tuleb 50% elektrist Rootsist merekaabli kaudu, mida kasutavad eratarbijad ja suuremad firmad (pesumajad jne). On vaja muuta energiakasutust > tulevikus ainult biogaas, biomass, koostootmisjaam, päike, tuul. 2016 asendatakse süsi biokütusega. Tark võrk Bornholmi moodi = projektiga liitujatel kodusoojus kõigub vahemikus 19-22° või väiksemates piirides – st köetakse kui on energiat üleliia, vahepeal ei köeta. Vajalik, kuna päikese, tuuleenergia ei ole stabiilne, energia tootmine kõigub.

Tutvumine kaugkütte- ja elektri jaamaga Østkraft.

[Bornholmi Energiastrateegia simulatsioonimudel](#) loodi eesmärgiga mängida läbi võimalikke stsenaariume energiakandjate paremaks juhtimiseks. Näiteks saab katsetada, mis juhtub energiasüsteemiga, kui kaabel laevaankruga katki tõmmatakse (juhtub praktiliselt iga 1,5 aasta jooksul), või kui



päikese/tuuleenergia ei ole piisab. Mudelit töötati välja 3 aastat, selleks kaardistati saarel iga hoone, selle energiavajadus ja energiakasutus.

Strateegia väljatöötamise üheks väljundiks on koostöö saare energiatootjate vahel.

„Rohelise“ lahenduse maja – giidituur (aadress: Green Solution House, Strandvejen Rønne).

Hotelli rajas Bornholmil sündinud ja kasvanud Carl Edvard Mogensen. 1960ndate lõpus tuli talle hea idee: ehitada hotell, kus tubades oli WC, sest sel ajal Bornholmi hotellid olid ainult ühise vannitoaga koridoris. Aastal 1966 valmis esimene hoone 21 toaga ja sai kiiresti populaarseks ärireisijate ja turistideseas. Kokku rajati peaaegu 40 aasta jooksul 132 toa ja korteriga ratsaspordile suunatud hotell, mis asub 65000 ruutmeetril.

Et omanikel pärijaid ei olnud, andis ta hotelli omavalitsusele tingimusel, et majandamine oleks loodussäästlik. Sündis Rohelise Lahenduse maja. Maja toimib edasi hotellina, mille peamiseks tõmbenumbriks ongi keskkonnahoid ja taaskasutus. Maja toimimist tutvustas juhataja Trine Richter.

<http://www.greensolutionhouse.dk/green-solutions/?lang=en>

Jäätmevaba majandamine ja energiasäästu innovaatilised lahendused on hotelli peamine tõmbenumber, millega tagatakse hotelli aastaringne täituvus ja hooaja pikendus saare ettevõtjatele.

Kl 19 jõuame Nexösse, kus majutume Bright Park Bornholm kompleksi hostelisse. www.nexohostel.dk

26.aprill. Energiaprogramm + kohalik arendus.

8.30 Tutvume jäätmeenergiajaamaga BOFA. <http://bofa.dk/>. Meid võtab vastu rõõmsameelne turundusjuht Brian Johansen, kes teeb ettekande ja näitab filmi sellest, kuidas jäätmejaam toimib. „Inimestel peab olema rõõmus meel, kui meie juurde tullakse, ja sama rõõmus, kui lahkutakse, kinnitab ta. Valla elanikud saavad ööpäevaringselt tuua oma sorteeritud jäätmeid jaama. Jaam on korras ja puhas. Jaamas on ka väike remonditöö tuba, kuhu saab jätta sellist kraami, mida endal enam vaja ei lähe, kuid keegi teine saaks kasutada. Orgaaniline jääde kompostitakse mullaks, mida elanikud saavad tasuta võtta, ehitusjäätmel sorteeritakse ja töödeldakse, jne. Elektri ja sooja toodetakse lähedal asuva Rønne tarvis. Prügi põletatakse > biogaas kaugkütteks. Biojäätmel > kompost. Ehitusjäätmel > tee-ehitus. Ohtlikud jäätmel neutraliseeritakse. Praegu läheb veel 6% auku (=ei taaskasutata), plaan vähendada 4%le. Aastamaks 100 eurot perelt > prügi toomine ja toodang tasuta.

11.00 sõidame Åkirkebysse Biokraft A/S, Biogaasi tootmise ja kaugküttesüsteemi vaatama. Lepingud on sõlmitud kohalike talunikega, kes tarnivad sõnnikut ja läga gaasi tootmiseks. 2014 aastal käideldi 117 770 tonni sõnnikut ja läga gaasiks, millest toodeti 9609 MWh elektrit - elektritarbimiseks üle 2400 eramajadele.

12:00 lõuna & kohtumine Knud Anderseniga tema kodus. Knud on tähelepanuväärne isiksus, poliitik ja majandusmees. Aastaid olles Bornholmil vallavanem, nägi ta vajadust rahvusvahelise koostöö järele Läänemere piirkonnas ning algatas saarte ühenduse B7. Hiljem tegutses ta EL Parlamendis ja regioonide komitees. Naasnud saarele, asus juhtima saare energiaettevõtet Østkraft ning algatas energeetikastrateegia loomist. Lennart Meri autasustas Knudi 2001 aastal Maarjamaa Risti IV klassi teenetemärgiga. Lõunalaua vestluses küsiti temalt, mis on vallavanemana tema kõige õnnestunud projekt. Knud vastas, et Bornholmi kunstimuseum <http://www.bornholms-kunstmuseum.dk/sekundaer-menu/forside.aspx> just selle pärast, et nii suure projekti arutelud käisid saarel mitmeid aastaid: kas ja milleks sellist keskust saarele on vaja. Otsuse vastu võtmise järel oli vastuseis ja nurin investeringule saare elanike poolt üsna tugev, kuid juba paari aasta pärast tunnustas kogukond Knudi muuseumi rajamise otsuse eest. Rääkisime ka haldusreformist, mis Bornholmil viidi läbi 6-10 aastat tagasi. Valdade ühinemine oli hädavajalik, kuid oma suurimaks ebaõnnestumiseks peab Knud

seda, et ei näinud ette, et ühe valla puhul puudub edasiviiv konkurents ja omavaheline diskussioon. Knud külastas viimati Hiiumaad 2014. aastal B7 25-aastakonverentsi raames. <http://b7.org/index.php/what-is-the-b7/b7-chairmanship/2014-hiiumaa/210-the-role-of-b7-is-to-speak-for-islands-interests>

14:30 Bornholmi loodusemuuseum, giidituur.
<http://www.naturbornholm.dk/top/forside.aspx>

Bornholm loodusemuuseum on kunstimuuseumi kõrval teine suurem arendus saarel. Meid huvitas, kuidas suht väikesel saarel saab hakkama küllaltki suur avalikku huvi kandev kultuuriasutus. Meid juhendas muuseumi direktor Peter Nørresø Haase. „On raske muidugi“, ütleb Peter. Talveks pannakse külastajatele maja kinni, tööle jääb 6 töötajat. Hooaja alguses võetakse tagasi teistkümme ajutist töötajat, kes igal sügisel jälle lahkuma peavad. Bornholm on Taanis kooliekskursioonide sihtkohaks (ligi 60 000 tuhat külastajat aastas), sest esiteks on see saar, mida eraldab meri ja lastele on see huvitav; teiseks on Bornholm ülejäänud Taanist geoloogiliselt väga erinev graniitkalju tõttu. Naturbornholm näitabki külastajale 1700 milj aastat Bornholmi arengulugu. Uuteks arenguteks saadakse raha läbi projektide, viimaseks uudiseks oligi sauruste näitus, mis oli eriline tänu hiljuti Bornholmil leitud sauruste jälgedele.

18:00 Tutvumine toidukultuurikeskusega Centre Madkulturhuset.
<http://www.gaarden.nu/> Meid võtab vastu Hans Jørgen Jensen, Bornholmi kohaliku LEADER tegevusgrupi tegevjuht. Gaarden.nu on üks LEADER edulugudest, mis sai alguse mitmest lahendamist vajavast kitsaskohaks. Saare talumuuseum kiratses, külastajate hulk langes drastiliselt ja oli vaja midagi ette võtta. Teisalt hakkas Skandinaavias pead tõstma põhjamaise kohaliku toidu kontseptsioon. Riik avas meetme, kust sai küsida toiduarenguteks toetust. Bornholmi LAG ja omavalitsus ühendas muuseumi ja kohaliku toidu arendamise ning sai karmis üleriigilises konkurentsrahastuse. Keskus koosneb modernsest toidukeskusest, mis kujutab endast seminaride ja praktilise toiduvalmistamise võimalusega koolituskeskust (portatiivsed köögitöökohad, restoranivõimalus); üle talumuruplatsi vana talumaja, kus on muuseumi ekspositsioon ja avaramaks ehitatud talupood; ning vana õunapuaaed. Populaarsed on keskuse külastused, kus pered saavad poe müügiletist kaasa osta piknikukorvi ja istuda aias puudevilus. Talupoe loomine on elavdanud saare kohaliku toidu tootmist.

Õhtust söime restoranis Brøddan.

27.aprill. Kohaliku arengu programm Bright Park Bornholm
<http://www.brightparkbornholm.dk/>

Bright Park on kohalik arendus-, nõustamis- ja start-up keskus, kus on ajutise tootmisruumid saanud endale mitmed väikeettevõtted. Vana mööblivabrik, kus oli toodetud mööblit araabia šeikidele ja mis alates 1988 aastast seisis tühjana, ehitati 2001 aastal ümber ärimajaks, mis täitis kiirelt ettevõtetega. Keskust juhib Bente Johansen, kes on ka Bornholmi Kasvufoorumi juhatuse liige.

Seminari alustas vallavanem Winni Grosbøll, kes rääkis saare juhtimisest. Tema nägemuses on ühel vallal jõudu rohkem, kuid paratamatult toimub koondumine suurematesse asulatesse. Samas – pead on tõstnud kodanikualgatus, mida vald toetab. Diskussioonist valla arengute üle Winni sõnul puudu ei jää ja otsuseid saab teha kiiresti, sest vaidlustele aega ei kulu. Valla elanikkond oli languses kuni viimase ajani, kui on saavutatud teatud stabiilsus. 25 aastat tagasi oli saarel põhitegevusala kalandus, mis andis 4-5 tuhat töökohta. Bornholmil ka metallitööstus, aparaaditööstus. Praeguseks on kalavarude drastilise kahanemise tõttu kalandusse jäänud ainult 50-70 töökohta. Ise on veel negatiivne, kuid juba on elamaasujaid rohkem kui lahkujaid. Saarel elab praegu ca 40 000 inimest, aastane vähenemine ca 3-400 võrra.

Seminari järgmine ettekanne oli LEADER KTG tegevjuhilt Hans Jørgen Jensenilt. Uue perioodi strateegia fookuses on 1. turism. 2. taastuenergia 3. kohalik toit. Eelmise perioodi edulugudeks peab Hans käsitöökeskuse loomist ja kohaliku toidu keskuse loomist (mida me ka eelmisel päeval külastasime). Mõlemad keskused toimivad kui Bornholmi turundushoovad laia maailma. Kalandusfondi programmi juhtimine on ühine LEADER meetmega ühises kontoris.

Kolmandaks ettekandeks sai sõna Bente Johansen, kes on Kasvufoorumi juhatuse liige Bornholmil. Kui Taani tegi regionaalreformi, siis otsustati piirkondadele eraldada osa struktuurifondide rahast otsustamiseks kohalike projektide üle. Selleks jagati Taani 5 kasvupiirkonnaks, kusjuures Bornholm oma erandliku asendi tõttu liideti pealinna regiooniga, kuid sai kindla protsendi regiooni rahast. Kasvufoorumi juhatuse määratakse keskvalitsuse poolt, et oleks esindatud avalik, era- ja vabasektor. Erinevus LEADERist ongi selles, et otsustusorgan on määratud, mitte kogukonna poolt valitud.

Bright Parkis saime näha ühte ettevõtet, kes tegeleb keraamiliste toodete valmistamisega. Saare keraamikud töötavad välja oma vormid, mis tehases valmistatakse tootetoorikuteks. Selliseid idu-firmasid on Parkis veelgi, need vahetuvad iga paari aasta järel, kui on ettevõtte saavutanud iseseisvuse.

Programm jätkus Hasle sadamas - LEADER projekt. Sadam ehitati suureks ajaks, kui kala veel oli. Pärast kalanduskriisi 90-ndatel jäi sadam kiratsema, kuid LEADER toetusel otsitakse sadamale uusi väljundeid. Näiteks loodi sadamamuuseum, osa maad müüdi elamumajanduse arendusprojektideks, ehitati suur väliujula ja supelrand ning loodi tingimused vabaaja-jahtide peatumiseks. Kala turustamine on viimasel ajal populaarseks muutunud lühikese tarneahela kaudu, st kalaostjad-huvilised ostavad kala otse kaluri paadist. See on kasulik nii ostajale kui kalurile, sest hulgihind on väga madal, kuid otsemüügi osa on paratamatult väiksem.

Rønnes külastasime vana puulaeva sadamat ja ellingut, kus asub kohaliku puupaadiselts. LEADER projekt. Hiidlaste Koostöökogu oli eelmisel perioodil partneriks rahvusvahelises LEADER koostööprojektis „Sailing Training and Maritim Heritage“, mis saavutas Põhja- ja Baltimaade projektide konkursil finaalkoha 2013 aastal. Konkursi trükis on Maainfo lehel http://www.maainfo.ee/public/files/Konkurss2013_broshuur_200x210mm.pdf

Rønne sadamas kohtusime seltsi juhatuse liikme Poul Forum Sørenseniga, kes rääkis seltsi tegevusest paatide restaureerimisel ja ehitamisel. Ellingus nägime ka koostööprojekti raames ehitatud Bornholmi traditsioonilise tekiga kalapaadi Ota ettevalmistamist uueks hooajaks. Seltsi ruumis ellingu teisel korrusel olid õdusad, igal kolmapäeval kogunevad seltsi liikmed ühisele lõunasöök-koosolekule. Ellingu sisehoovis oli vanade paatide hoiula, mõned neis kuulusid Bornholmi muuseumile, kuid olid deponeeritud ellingsusse.

16:30 Praam lahkub Ystadi

17:50 saabumine Ystadi Bornholmilt

Algab Skåne kohaliku arengu ja toidu programm. Programmi juht: Niclas Fjellström, European Coordinator, +46 70 69 455 69 www.culinary-heritage.com, niclas@culinary-heritage.com

Esimene külastuskoht on Ystad Saltsjöbad. Eelmise sajandi alguses ehitatud hotell on vahetanud omanikke mitu korda, tänased omanikud on eeskujuks võtnud õhurikka inglise hotellistiili. 140 toaga hotell pakub konverentsiteenust lisaks spa-le ja restoranile. Hotelli täituvus olla 94%. Meie sõime kerge gurmee-õhtusöögi ning külastasime spadi. Tõesti – nagu kinnitasid Hiiumaa turismiekspertid, kes viibisid siin EAS poolt detsembris korraldatud õppereisil – on see meie spadest täiesti erinev kontseptsioon. Spa pakub mere-elamust: praktiliselt igast toaknast paistab meri, samuti spa klaasist basseini- ja saunamajast on merel vaade, palju väikeseid basseine on rajatud õue – vaatega merele. Teisel korrusel asuvad lebamisruumid, mida Eesti spades pole hoopiski: pehmel kušetil kamina paistel lamades ja merele vaadates saavutad nirvaana kohe kindlasti.

Majutusime Ystadist paarikümne kilomeetri kaugusel [Sjöbo Gästgivaregård](#) (18 inimest) & Snogeholm (6 inimest). Sjöbo on väikelinn, kus praegu on pingeid seoses pagulaste paigutamise, mistõttu ka linna hotellid enamasti täis olid.

28. aprill. Hommikuprogrammalustuseks oli kavas rapsiõli tootja **Gunnarshögs Gård** www.gunnarshog.se. Perefirma, toodetakse tava- ja maherapsiõli, sest järjest enam küsib rootsi tarbija mahetoodangu järele. Väga entusiastlik noorperenaine tutvustab kogu talu tegemisi, eriti aga rapsitehast, kus nägime ka uue pakkeliini paigaldamist. Küsisime, kas ekskursioonide eest võetakse ka piletiraha? Vastus: „Ei võta, sest ringkäik lõpeb firma poes, kus eeldame, et ostetakse ca 250 SEK eest“. Tuleb tunnistada, et kvaliteetse kauba ja hea emotsiooni eest ollakse valmis ka rohkem välja käima, nii ka meie. Toodetud õli läheb, nagu meie pakkimisruumis nägime, COOP ja Rimi kettidesse, ilmselt ka mujale. Raps ostetakse valdavalt naabertaludest, endal on vaid 15 ha põllupinda.

Edasi sõitsime **Simrishamn valda**, kus tutvusime valla arendustega tarkadest lahendustest energia ja toidu alal. Valla projekte tutvustas energiainsener:

„Ühised kaubatarneid“. Probleem oli, et valla asutustele tarnisid kaupu paljud firmad, näiteks koolidele või haiglatele toodi päeva jooksul mitmeid kordi nii toidu- kui kontori- kui muid kaupu, mis saastas õhku ja raiskas töötajate tööaega. Kolme valla (Simrishamn, Ystad ja Tomelilla) ühistööna loodi ühine logistikakeskus, tsentraliseeriti kaubaveod ja töötati välja nutikas programm kaubavoogude haldamiseks. Nüüd on võimalik ühitada kaubatarneid ja vähendada tööajakadusid. Ca 125 eri firma kaubasaadetiste asemel valla asutustele toimub nüüd vaid üks vedu. 26 000 kaubaveo asemel aastas toimub vaid 7000. Kokkuvõttes ajas, rahas ja keskkonnahoius.

„Basseinide soojakao vähendamine“. Probleem: basseinide õhk on soe ja väga niiske. Õhust niiskuse vähendamise ja sooja taaskasutusega vähendati energiatarvet ca 50%, rahas väljendudes ca 100 000 SEK aastas kokkuvõttes.

„Sadama piirkonna uus valgustusüsteem“ ja „Uus tänavalgustuse süsteem“. Kaks lihtsat projekti, millel on mastaabiefekt. Sadama piirkonna inimesed kaebasid vähese valgustuse, samas valgusreostuse üle. Tavapirnid vahetati LED lampide vastu, uuendades ka valgustusüsteemi. LED lambid on vastupidavamad, parema valgusega ja valguse tugevust saab reguleerida: tavarežiimis väiksemaks tarbimiseks, eriolukordades (näiteks avariid) saab valgustugevust suurendada. Uue süsteemiga hoitakse kokku ca 100 000 kWh aasta kohta. Elektrienergia maksab praegu Skånes ca 0,9 SEK/kWh.

Lõuna firma **Ingelsta Kalkon** restoranis www.ingelstakalkon.se. Perefirma, mis jõudsasti arenenud kogu Rootsisse. Asutatud 1984, kasvatab kalkuneid ning valmistab neis täistooteid ja poolfabrikaate. Ettekande tegi firma töötaja, kes seal töötanud praktiliselt algusest peale ja täitnud mitmeid ameteid, k.a. keskkastme juht. Firma seab esile nii kvaliteeti kui töötajaskonna hoidmist ja pleväärtusi.

Pärastlõunal külastasime **Tomelillas talupoodi Österlens Matmarknad**. Poe omanik rääkis, et tundis puudust ehedast kohalikust toidust ja alustas väikese poega, mis tänaseks on laienenud ja pakub talutoodetele lisaks ka oma kõõgi lõunaid. Küllastajaid jätkub, pood on omaks võetud.

Toimus kohtumine ja tutvumisseminar **LEADER Sydöstra Skåne** tegevuskeskuse töötajate ja juhatuse liikmetega, Ystadi vanas raekojas. Kristin Persson, Manager, LEADER Sydöstra Skåne, Tobaksgatan 11, 271 41 Ystad, Mobil: 0722-44 11 58

Uue perioodi strateegias on esile tõstetud kohalik toit ja keskkonnahoid. Rootsi LEADER süsteem on veidi teine kui meil: Euroopa Liidu maaelu toetusega LEADER eesmärgiks eraldatud rahale maksavad 1/3 lisaks omavalitsused otse tegevusgrupile, kes sellega toetab piirkonna elavdamist ja projektide omaosalust. Uuel perioodil muudeti tegevuspiirkondi suuremaks ning saadi lisaks ka Sotsiaalfondi tegevusi, mis Eestil ei õnnestunud. Siin on võimalik mõelda koostööle kohaliku toidu alal.

29.aprill. Lahkumine

Programmi lõpus toimus Malmös omavalitsuste juhtidele kohtumine Skåne piirkonna rahvusvaheliste suhtete juhi, Mereliste äärealade konverentsi asepresidendi Annika ANNERBY JANSSONI ja välissuhete spetsialisti Maria Lindbomiga. Saadi ülevaade välisprojektidest ja koostöövõimalustest.

13:13 Rong Kopenhagenisse

16.20 Lennuk Tallinnasse

18.50 Saabumine Tallinnasse

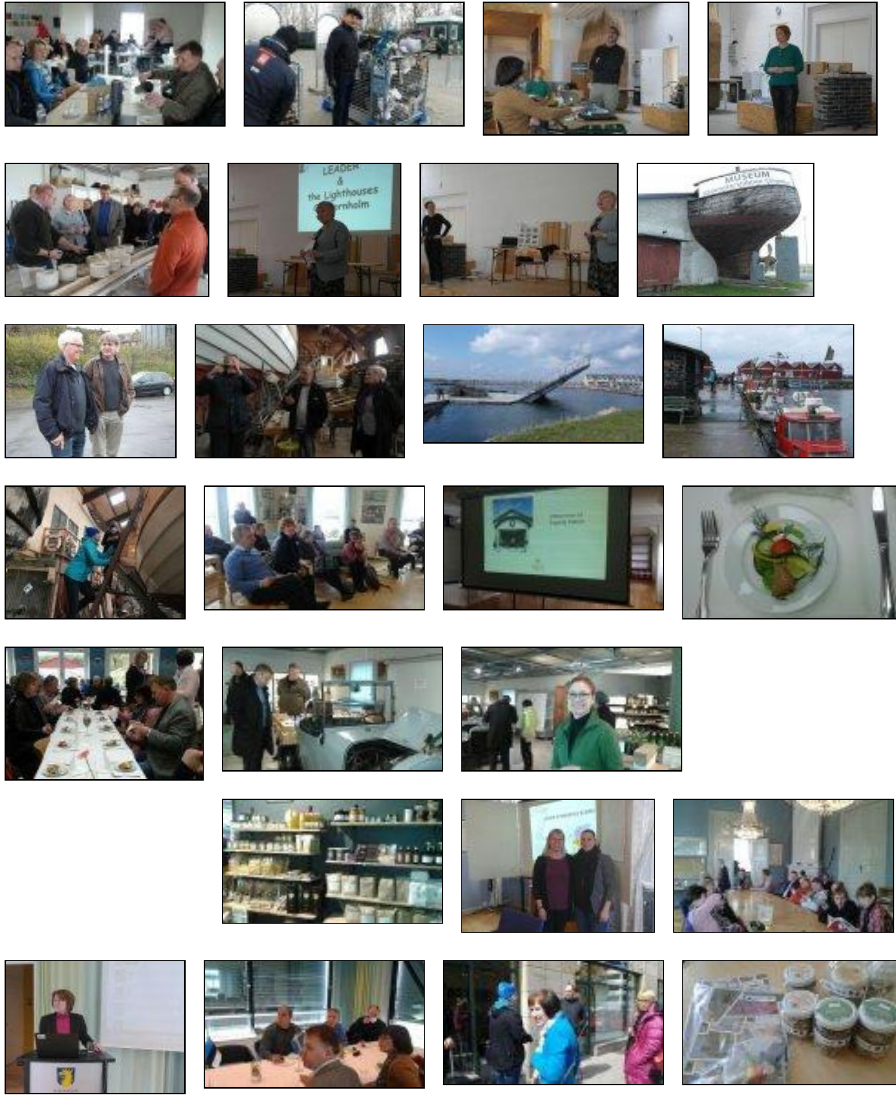
Reisi lõpp.

Korraldus ja Info:

Reet Kokovkin, Hiidlaste Koostöökogu, reet@kogu.hiiumaa.ee, +372 5178597, www.kogu.hiiumaa.ee







MTÜ Hiidlaste Koostöökogu