



Uudised
 Kalender
 Abiks taotlejale
 Dokumendid
 Põhikiri
 Majandusaasta aruanded
 Projektid
Sündmused
 Kasulikud lingid
 Astu liikmeks
 Liikmed
 Liikmeala
 Partnerid
 Kontakt
 Videod
 Arhiiv
 Kohalik toit
 Hiiumaa arengustrateegia koostamine

Sündmused

Õppereis "Üllatav Läti LEADER" 22.05.2018 - 24.05.2018

Toimumisaeg: 22.05.2018 - 24.05.2018

Toimumiskoht: Läti

Sihtgrupp: Eesti LEADER tegevusgruppide juhid

22. mai 2018, TEISIPÄEV

7.00 Buss väljub Tallinnast

9.00 Buss Tartus (Lõunakeskuse tankla)

12.30 - 14.30 Lõuna ja paadisõit - Benevilla Hotel&Cafe, Aluksne. **LAG Aluksne Rural Partnership** projekt

LEADER toetuse saanud Benevilla <https://www.benevilla.lv/en/cafe> kohvik oli mõnus ja kodune koht, kust toiduelamust suisa ei saanud, kuni palusime välja tuua koha peal oma marjadest tehtav limonaad ja jäätis. Sellest teavitas meid tegevusgrupi esindaja muu jutu sees. Tähelepanek: kui su toode on hea, anna sellest kliendile teada!

Aluksne on ilus ja korrashoitud koht. Elanikke paiku 10 000, aga viimaste aastate linnastumise trend on ka siin oma jälje jätnud. Omavalitsus on suuna võtnud turismile, sest suurtest linnadest kaugel ei ole oodata tehaste ehitamist, Aluksne ümbrus on aga imeilus. LEADER aitab kaasa heakorra saavutamisele. Meid viidi sõitma järvele LEADER toetusega soetatud paadil.

<http://www.kugitismarienburg.lv/home/>. Kahe aasta eest ostetud mootorpaat on mõeldud lõbusõitudeks siseveekogul, maksis 50 000 eurot, millest 70% kattis ettevõtja toetus. Noor paadimees, selgus et on olümpiaklassi kelgutaja, suvisel ajal veab turiste mugavas ca 15 kohalise paadiga järvel. Meie suureks üllatuseks pandi käima heligiid puhtas eesti keeles kuulsa näitleja (kelle nime keegi ei suutnud tuvastada) häälega. Saime teada, et Aluksne edule juba eelmise sajandi algusest alates aitas kaasa sõjavägi, kes ehitas kasarmuid ja sõjakoole ning rajas parke. Teiseks maastikukujundajaks oli loomulikult mõisnik Vietinghoff-Scheelide perest, kes ehitas mõisa ja rajas pargi ning sellesse paviljone ja muid silmailusid, millest säilinud on vähesed, kuid need õnneks kaitse all ja korrastatud. Retk kestis 45 minutit. Sõidu ajal küsitlesime tegevusgrupi esindajat: saime teada, et toetus ettevõtjale saab olla kuni 70%, aga toetuse suurus mitte üle 50 000 euro. Riiklikult on määratud, et pool toetusest tuleb eraldada ettevõtjale, teine poole avalikule ja MTÜ sektorile.

15.00 - 16.00 Kahe projekti külastamine:

- Antiiginäitus Gunārs Ciglis Litene mõisas

Nägime kolmandikku entusiasti poolt kogutud talupidamisega seotud vanavarast. LEADER toetus anti hirmsuure mõisaaegse aida katuse remondiks, kus vanavara hoiti ja eksponeeriti. Oli nii rehepeksumasinaid, kui autosid kolhoosiajani välja. Kaunis ristpistes lina laual oli pealt saja aasta vana.



- Lāti poolvääris kivide töökoda/kauplus asus antiigiväljapanekust jalgsikäigu kaugusel, vanas mõisaaegses hoones. LEADER toetust ei olnud. Ettevõtte eesmärk on väärtustada Lāti kohalikke kivimeid. Teeb koostööd Tartu Ülikooliga. Osta oli võimalik lihvitud kivist ehteid.

LAG Sateka projekt

16.20 - 17.10 Projektikülastus - SIA "**Tālavas sidrs**" - **Siidritehase kaasajastamine**, Gulbenes. <https://www.talava.lv/>

LAG Sateka projekt. Siidritehas oli saanud mitu LEADER toetust tootmismasinat ostmiseks: villimisliin, press ja kääritamismahutid. Valmistavad kolme sorti siidrit, ühte lisatakse humalat. Toodangut müüakse koha peal ja kohalikes ketikauplustes.

18.10 - 19.00 Kahe projekti külastamine Praulienas, Madona maakonnas <https://www.firmas.lv/address/madonas-nov-praulienas-pag-palejas/104469900>:

- SIA "**JWJ**" puidutöökoda ja lasketiir "**Birzītes**". Mõlemad vaadeldud kohad kuuluvad samale perele. MTÜ all arendatakse lasketiiru, millele on saadud toetust mitme projektiga – 14 000 ja 19 000 eurot. Selgus, et lasketiir on Lätis ainulaadne, sest mitmel rajal saab lasta kokku 6 stiili: jooksev metsiga ja jooksev põder jahimeestele, aga kuni 300 meetrini ulatuval laskerajal harjutavad ka kaitsevaelased, sõjavägi ja muud huvilised. Lisaks on seadeldis taldrikute lennutamiseks ja eriline laskeplats olümpia-alale, millel käib harjutamas koondis. Kuna Lāti määrus näeb ette, et 90% toetusega objektide kasutamise eest ei tohi võtta tasu, siis uurisime kuidas sellist suurt komplekti ülal peetakse. Vastus: toetuseta rajatud poole kuludest saab võtta tasudena, ülejäänud kulud aga kannab perele kuulub ettevõtte. Olime üllatunud, kuni selgus, et noor omanik on ise kahel olümpial Lätit esindanud laskesportlane.
- Siit läksime sujuvalt vaatama puidutöökoda. LEADER toetus on siingi peal: uue laohoone-paaditöökoda ja kõrval asuva „vana“ töökoja uue toodangu sisseseade toetusega 30 000 eurot, kogu projekti maksumus 450 000. Kahe kõrgharidusega noor peremees selgitas, et ta on juba viies põlvkond, kes tegeleb puutöoga. Firma põhimõte on, et ei tegeleta odavate toodetega, vaid keskendutakse kvaliteedile. Nagu ka näiteks juurutatav ameerika stiilis 8 meetriste vineerpaatide ehitamine, või siis kvaliteetsed laste mänguväljakud, või arhitektidega koostöös tehtavad unikaalsed sisustuslahendused. See külastäik oli üks nendest, mis grupile sügava mulje jättis.

LAG Madona Municipality Fund projekt

19.00 - 20.50 Õhtusöök Madona restoranis "Efeja". No tõesti – Lätis, vähemalt väikelinnas mingit toiduelamust otsima pole mõtet minna.

23. mai 2018, KOLMAPÄEV

8.15 Väljasõit hotellist. Lāti on suur maa ja vahemaad külastatavate projektide vahel pikad. Ühtlasi on teed pigem arheoloogilise väärtusega. Nii pikalt tolmutada, loksuda ja väristada pole Eestis tükil ajal saanud. Bussijuht pidi paraku nentima, et remonditöökoja külastamine on ilmselt vältimatu.

8.35 - 10.05 Kahe projekti külastamine Casvaines - grupp jaguneb kaheks ning projektidega tutvumine toimub korda-mööda:

- SIA "**Ducimus**" – **Pruulikoda**. <http://www.cesvaine.lv/turisms/apskates-objekti-cesvaines-novada/cesvaines-alus-daritava.html> Väike õlletehas, mis kuulub perele ja põlvkondade oskused on au sees. Meile selgitusi jagas noor juhataja. Leader toetust taotlesid ja said sisseseade ostmiseks 40 000. Õllesid on kolme sorti, mille retsepti töötab välja isa ja õllemeistriks on onu, töötajaid nägime 6. Õllepudel maksis 1,5 euri, mis on käsitööle jaoks ikka väga odav.
- SIA "**Cesvaines vīni**" – **Alkoholitööstus**. <https://www.facebook.com/pg/cesvainesbruzis/about/> Väike firma toodab langeid napse kohalikust toorainest – liköörid, nalivkad ja džinn. Leader

taotlusega sooviti keldrikorrusele ehitada kliendiala degusteerimiseks ja ostuks, taotlus said heakskiidu, kuid enne ehitamise algust selgus, et kelder kannab pidevate ujutuste käes ja selle veekindlaks ehitamine läheks maksma kordades rohkem kui firma suudaks. Kohalik vaatamisväärsus Cesvaine loss ehk Cesvaine mõisa peahoone pärineb 1896. Aastast. Ajalooline veski, kus alkoholitööstus asub, kuulub vallale, ettevõtjale renditud, on mõisaaegne, kuulub lossikompleksi juurde ja muinsuskaitse all. Valla prioriteet on loss korda teha, sest 2002 aastal toimunud tulekahju oli laastav, seega muudeks töödeks eriti jaksu ei ole. Likööritööstuses on oma pisi-labor joogi täpse koostise määramiseks, loomulikult ka aktsiisiladu. Saime teada, et džinni tarvis tuuakse kadakamarjad Saaremaalt. Pooleliitrine pudel 45° jooki maksis 15 euri.

LAG Madona Municipality Fund projekt

10.20 - 11.50 Projektikülastus - **Ratsutamisklubi "Pakavs"** Ratsutamisklubi on mitme projektiga saanud toetust ca 15 000 eurot. Tegeletakse ratsutamise, hobusehoiu ja hipoteraapiaga.

12.35 - 13.35 Lõuna Vecpiebalga restoranis "Ūdensrozes", tuntud Läti headuses. Saime ometi maanteeäärsesse poodi minna, et koju külakosti osta.

13.45 - 14.25 Projektikülastus- **SUP-laua ja surfarite baas** Alauks'ti lähedal. Vaieldamatult üks kõrvalisemaid paiku ja hullema maanteega, kui oleks osanud arvata. Kuid järveäärne koht seda kaunim. Ettevõtja pakub veega seotud teenuseid: surfi, aerutamise ja kalapüügi kõrval muid veespordi võimalusi wake-pargi näol. Lisaks on arendatud majutus ja pakutakse ka terviseparanduse teenuseid. 6 LEADER projektiga on läbi aastate saadud ligi 100 000 eurot toetusi.

LAG Cesis District Rural Partnership projekt

14.50 - 15.20 Projektikülastus **Jaunpiebalga taluturg "Zem Ķeņča cepures"**. Et oli kolmapäeva õhtupoolik, siis asjata oli meie lootus talutooteid osta. Turg ise oli väga hea planeeringuga, tehtud tunnustatud pealinna arhitektide poolt kohalikku koloriiti arvestades ja kaasates arhitektuuriüliõpilasi. Turg sai keskkonnaarhitektuuri preemia. Külal elab ca 1000 elanikku, turg töötab nädalavahetustel ja suurematel pühadel. Toetuse taotleja ja projekti omanik on vald.

LAG Cesis District Rural Partnership projekt

15.35 - 16.35 Projektikülastus - **ZS "Zārđiņi" – Leivatöökoda**. Jälle üks projekt, mida saab teiste seast esile tõsta. Piltpostkaardina kaunis ja hoolitsetud põlistalu, kus pererahvas tegeleb leivaküpsetamise kõrval mee tootmise ja liha suitsetamisega. Ilmselt ka muud toodetakse, aga neid tooteid meile maitsta anti. Seekord siis maitseelamusega. Toetusega osteti seadmed spetsiaalsesse, väiketootmisele sobilikku leivaküpsetuse hoonesse. Piknik-degusteerimine korraldati meile hoolega põetud murul põliste puude all, ilm oli sel päeval sulniit soe, liha ja leib imemaitsev. Mesi, muuseas, tunnustatud Läti parimaks.

LAG Cesis District Rural Partnership projekt

17.20 - 18.30 Kahe projekti külastamine (kummalgi LEADER toetust ei ole veel):

- Drabesu mõis. Mõisas olime juba eelmise reisiga 2015 aastal käinud. Saime näha arenguid. Mõisas tegutsev MTÜ toimetab kohalikega, hoiavad hoonet korras, koolitavad käsitöö ala inimesi, valmistavad kandleid, tekstiili ja keraamikat. Andris ja Inese Roze vedamisel toimuvad tegevused. Korraldatakse töötubasid ja suvekoole, käiakse rahvakultuurivõtteid tutvustamas. Koostöö ka Eesti partneritega oli juba olemas.
- Āraiši veski (kui jääb aega). Aega jäi. Veski on läbinud põhjaliku renoveerimise, valmisolek on jahvatada jahu. On ainus Lätis hollandi tüüpi tuuleveski. Peamiseks sündmuseks on lõikuspeo aegu peetav leivapäha, kui külarahvas tuleb uudseleiba näitama.

LAG Cesis District Rural Partnership projekt

19.00 - 21.00 Saabumine külalistemajja "**Laines ligzda**" majutus 2-3 kaupa tubades. Külalistemaja koosneb kahest majast, mugavused tagatud. Perenaine rääkis oma lugu: oli rahvusvahelise firma juht Eestis, aga siis sai aru, et ise peab mingi jälje endast maha jätma ja asus külalistemaja pidama. Õhtusöök koos Läti Maaeluvõrgustiku esindajatega

24. mai 2018, NELJAPÄEV

8.00 Väljasõit külalistemajast

8.15 - 8.45 Projektikülastus - **Priekuļi päikesekell**. Sügava masu ajal 2010 aastal otsustas kogukond luua midagi helget. Otsustati rajada park. Algselt 3 hektaril, nüüd on park laienenud 12 hektarile. Väga hästi on vastu võetud kohalike seas, seda külastatakse ja korrastatakse. Valla projekt. LEADER toetust sai päikesell, mis projekteeriti astronoomide nõuandeid järgides. Proovisime järgi – näitaski õiget aega! Pargis on eri taimeliikidele oma kasvukohad loodud, meie külastasime rododendronite aeda, kus kohalik sordiaretaja oma uusi sorte esitleb.

LAG Cesis District Rural Partnership projekt

10.20 - 11.15 Projektikülastused:

- "**Latnature**" <https://www.facebook.com/Latnature/> kuivatatud puu- ja köögiviljasuupistete tootja. Omanikul on rätsepa haridus, kuid masu hetkel sai aru, et tuleb luua koht, mis toidab. Toodang on tervislik, kuid mitte veel mahe. Kõige tähtsam omaniku jaoks on, et ei lisata suhkruid. Nägime suisa laste gruppidele mõeldud tahvlit, kus kilekotis näha, palju suhkrut on lisatud ühte või teise maiustusse, k.a. jogurtid. Annab tööd 3 töötajale. LEADER toel hangiti suur kuivatuskapp/tuba. Praegu mõtiskleb koos teadlastega, mida teha maitsva kondensveega, mis kuivatusel tekib. Külmuivatust tellib Eestist. Meie külastusele järgmisel päeval pidi saabuma Eestist kokkupandav maja, millesse tuleb esitlus- ja degustatsiooniruum külalistele. Nii saab tootmist laiendada.

- SIA "**Latvijas ķiploks**" - **Küüslaugu töötlemine - pood ja degustatsioon**. <https://www.facebook.com/Latvijas-%C4%B6iploks-401541139995391/> Jälle hea näide ettevõtlikest inimestest, kes küüslaugust toodete arendamisega on loonud 4 töökohta. Toodetakse maitseaineid, kastmeid, tooteid meega, teesid. Kokkuleppel vallaga on nende hallata ka kohalike toodete ja käsitöö pood. Käivad lasteaedades ja koolides lastele tervislikku toitu ja küüslauku propageerimas teatriliseeritud vormis. Külas korraldatakse nüüd küüslaugufestivali, kuhu plaanitakse nüüd ka Eestist osalema tulla!

LAG Cesis District Rural Partnership projekt

12.15 - 13.15 Lõuna Apes "Krodziņš".

13.15 - 14.30 Projektikülastused - **Dāvja Ozoliņa Ape keskkool ja BMX rada**. 180 õpilasega koolis on leitud ruumid külaseltsidele tegevuste arendamiseks. Nägime spordiklubi ping-pongi lauda, käsitööseltis õmblustuba, kokandusseltsi õppekööki ja laste pikapäevärühma. Läti määrus ei keela rajatud investeringu segakasutust kooli ja seltsi poolt.

Vigur- ja rattakrossi rada on ilmselt populaarne noorte seas. Koolipäeva ajal küll ei kohanud rattureid.

LAG Aluksne Rural Partnership projekt

16.30 Saabumine Tartusse

19.30 Saabumine Tallinnasse

Õppereis on toetatud Eesti maaelu arengukava 2014-2020 tehnilise abi vahenditest.

22. - 24. mail 2018 toimub Eesti maaeluvõrgustiku ja Läti maaeluvõrgustiku koostöös korraldatud Eesti LEADER tegevusgruppide juhtidele mõeldud õppereis Lätti tutvumaks sealsete LEADER projektidega. Reisi korraldamisel tehakse koostööd **Eesti Leader Liiduga**.

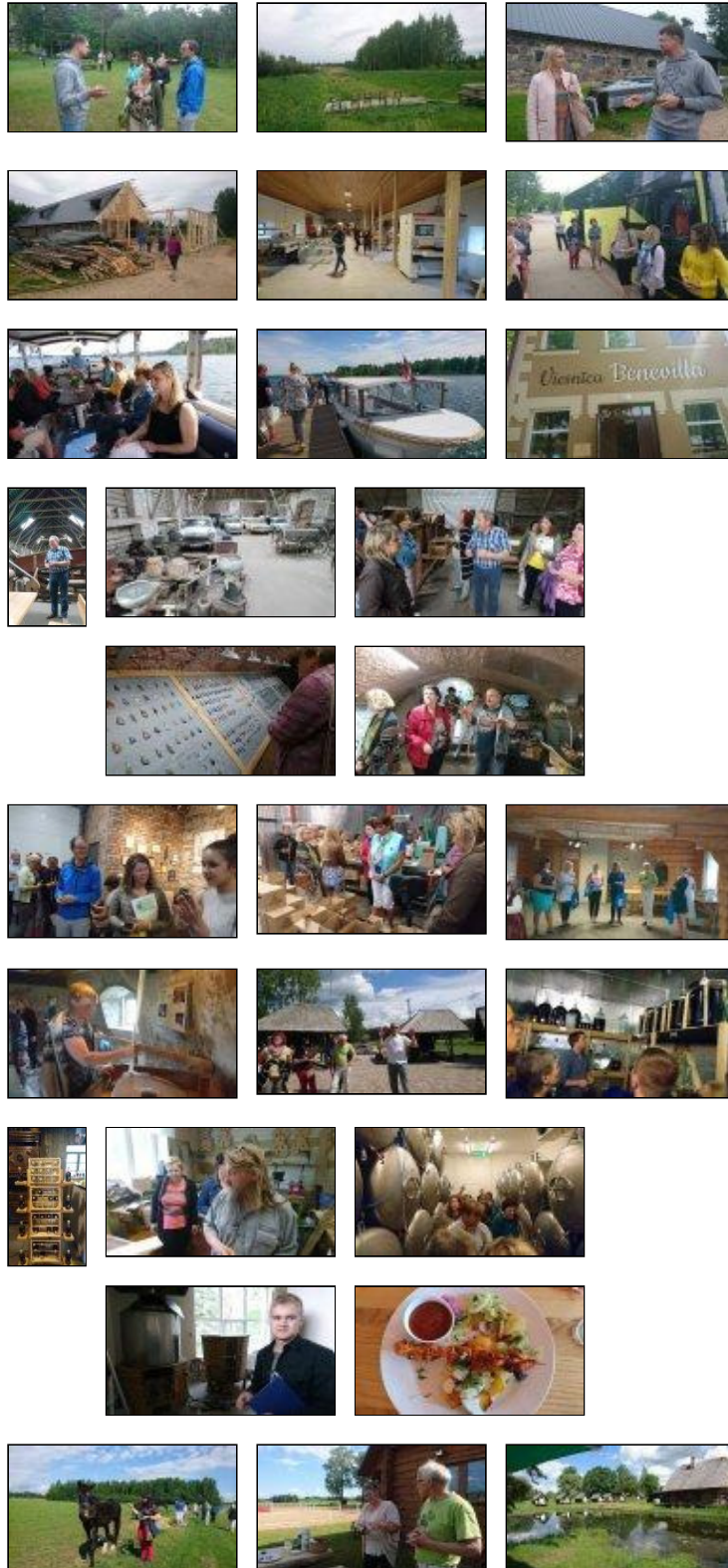
Marsruut (üldjoontes): Aluksne – Litene – Gulbene – ööbimine Madonas – Vecpiebalgas – Cesis - (võrgustikuõhtu Läti kolleegidega) – Rauna ja Ape

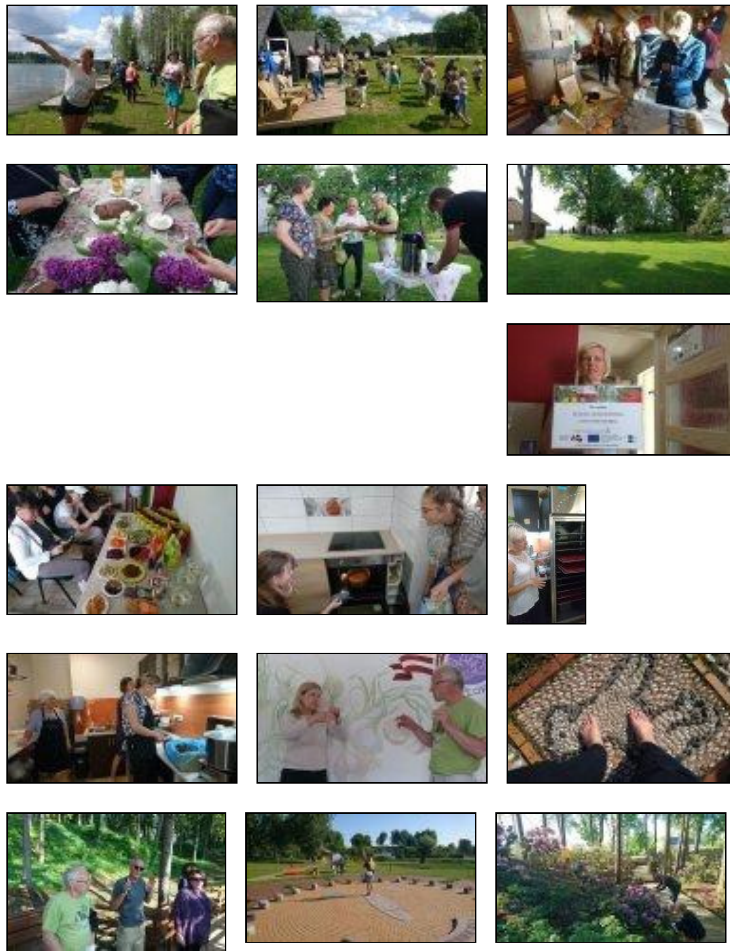
Eesti kontakt: Ave Bremse, Põllumajandusuuringute keskuse maaeluvõrgustikutöö osakond ave.bremse@pmk.agri.ee, +372 515 6412 (mobiil)

Läti maaeluvõrgustiku kontakt: Aiva Saulīte-Liniņa - aiva.saulite@llkc.lv

Hiidlaste Koostöökogu poolt osales Reet Kokovkin.

PILDIGALERII: maainfo.ee/index.php





MTÜ Hiidlaste Koostöökogu