



Uudised

Kalender

Abiks taotlejale

Dokumendid

Põhikiri

Majandusaasta aruanded

Projektid

Sündmused

Kasulikud lingid

Astu liikmeks

Liikmed

Liikmeala

Partnerid

Kontakt

Videod

Arhiiv

Kohalik toit

Hiumaa arengustrategia koostamine

Sündmused

Euroopa LINC 2019 Pärnumaal 10-13. september

LEADER Euroopa kogukonna suursündmus LINC2019 toimus sel aastal Pärnumaa hoolimata tuulest ja tormist. Osealejaid kokku ligi 400 viieteistkümnelt maalt, lisaks veel üle-euroopalised ühendused ja EL Komisjoni DG Agri. Hiidlaste Koostöökogu esindasid Reet ja Ilmi, kes Koostöökogu lippu sõna otsese mõttes kõrgel hoidsid, vähemalt avatseremoonia rongkäigu ajal. Avapauk kogu üritusele anti Pärnu mudaravila ees 10. septembril koos pidukõnede ja Kihnu laste muusikakavaga. Rongkäigus Hotell Strandi juurde jõudes sai istutatud esimene LEADER õunapuu - selline, nagu Eesti LEADER logol näha võib. Või vähemalt potentsiaaliga kasvada suureks ja kanda vilja. Pidulikult kõneid täispikitud õhtusöögil said esimesed kohtumised ja tutvused tehtud nii eestlased omavahel kui kaugel tulnud külalistega.

Kaks hiidlast jagunes 11. septembri ühetsale õppereisile järgnevalt: Reet oli reisil nr 8: Tõstamaa loodus ja inimesed, Ilmi suundus reisile nr 9 Liivi lahe ranniku inimesed ja loodus.

Tõstamaa kava oli väga huvipakkuv. Reisi tutvustuses öeldi, et inimesed, kes elavad selles Pärnumaa rannikualal, hoolivad oma kogukonnast ja armastavad oivalisi maastikke ning maaelu. Imekauni Tõstamaa mõisahoonega maalilised maastikud ja hajutatud külad on täidetud emotsioonide ja rahuloluga. Kohaliku käsitöö traditsioonid ulatuvad tagasi 19. sajandisse ja hellitavad esivanemate oskusi. Kohaliku stiili rahvarõivad on au sees, kuid vanad oskused on inspireerinud ka uusi kujundusi. Tegelikult oli veelgi põnevam. Lisaülesandeks anti õppereisil osalejatele jälgida erinevate sihtrühmade huve. Juhuse tahtel sai vaadatud, kuidas puudega inimesed hakkama saavad.

Alustuseks rääkis päikesenergial töötava karavanipargi, Lemmetsa külas asuva Solar Caravan park omanik Peeter Viik oma ettevõttest. Päikese suunda arvestavad liikuvad paneelid varustavad karavanipargi energiaga ja enamgi veel - elektrit saab müüa ka riiklikusse võrku. Vaid mõned aastad tagasi rajatud parki külastas sel aastal juba 1200 autot. Peamiselt perenaise töökoht on varustatud kaameratega, et oleks võimalik kogu territooriumi jälgida. Tööd tehakse südame ja toreda suhtumisega. Liikumispuudega inimene saab karavanipargis kergesti ligi nii tualettruumidele kui pargi infomajja.

Edasi sõitsime Ermistu Puhkekülla, kus jagunesime kaheks rühmaks: üks tutvus puhkeküla tegemistega, teine rühm valmistas klaasmaja töötoas mälestuskaardi kohalikest vahenditest - väga hea mõte turismi arendamiseks. Klaasmajas oleks saanud ratastooliga hakkama, puhkekülas ilma abiliseta aga mitte. Kuid vähemalt sai mõte pähe pandud, et tänapäeval soovivad ka liikumispuudega inimesed täisväärtuslikku puhkust nautida. Klaasmajas pakuti kohvi ja võileibu, mis kohaliku külaseltsi poolt valmistet, samuti käsitööd müüa. Klaasmaja ehk Ermistu loodusmaja on saanud toetust sisustuse ja õppevahendite ostmiseks.

Tõstamaa kaunitult renoveeritud mõisas võttis meid vastu vallavanem, kes meid tervitas, vaatasime mõisat ja klassiruumi. Tõstamaa mõis on alates 2009 aastast saanud 9 projekti jaoks toetust, peamiselt kohaliku noorte tegevuse ja käsitöö



toetuseks. Toimus seminar "Maaturism ja külaareng" - kuidas kohalikud elanikud saavad suurendada turismi mõju omakandi ettevõtlusele.

Lõunatama läksime Gotze söögimajja, mis on taotlenud ja saanud mitu toetust, nii EASilt kui Leaderilt. Toit oli koduselt mõnus. Võibolla peaks maakoha toidupakkuja mõtlema, et poest toodud keemiline "siirup" ehk ei ole morsi tegemiseks kõige parem lahendus.

Külastasime Tõstamaa käsitööpoodi ja istutasime oma LEADER-õunapuu põlisploomipuude lähedale.

Enne tagasisõitu saime veel vihma trotsides näha Lindi raba ronides rabaserva ehitatud vaatetornile.

Liivi lahe õppereisi kohta oli teada, et see Eesti osa on tuntud tohutute metsade ja rabade poolest. Seda piirkonda iseloomustavad nii külad kui kitsas põllumaa raba mere ja suurte märgalade vahel, aga ka kaugemad metsatalud. Selle hõredalt asustatud piirkonna inimesed on ajalooliselt elanud kalanduse, metsanduse, käsitöö ja kaubanduse alal. Nüüd on piirkond muutunud atraktiivseks puhke- ja loodusturismi sihtkohaks.

Õppereis viis meid kõigepealt Võistesse Tahku Taresse, kus on LEADER projektide abil üles ehitatud tore kogukonnakeskus. Külamajas toimivad teenused nii noortele kui vanadele, eriti õnnelikud on piirkonna inimesed kogukonnaköögi üle, kus on võimalik nõuetele vastavates tingimustes valmistada ja pakendada hoidiseid. Parajasti käis marjamahla aurutamine ja pudelitesse villimine. Õppereisist osalejatele pakuti kohvipausi suupisteid kohalikest toorainest.

Edasi viis giid Marika Kose meid Tolkuse rabasse, kus lisaks sügisvihmas ja tuules avanevatele ägedatele vaadetele saime ülevaate loodusturismi pluss- ja miinuspooltest.

Häädemeeste seltsimajas pakuti toekas lõunasöök kohalikest toorainest. Ka eritoitude vajadustega osalejad said maitsta head ja paremat, mis oli vastavalt vajadusele kas vegan, laktoosivaba või gluteenivaba. Toimus loodusturismi teemaline seminar. Põnev ja loodusturismi piiredele mõtlev panev esitlus Marika Koselt. Gruusia esindajatelt ülevaade oma piirkonnast ja suure huvi edastamine võimaliku edasisest koostöö vastu. Seminarile järgnenud töötoas valmistasime kaunid rabataimega plakatid.

Kabli linnujaamas nägime suurepäraselt rahvusvahelise koostöö tiimi ja omandasime uusi tarkusi linnuvaatlusega seotud loodusturismi eripära valdkonnas. Jalutuskäik Kabli linnujaamast RMK Kabli Külustuskeskusesse taaskord vihmas ja tuules kinnistas teadmist, et õige riietuse korral on ka halva ilmaga looduses olla põnev ja positiivsete emotsiooniderohke. Keskuse väljapanekud keskendusid lindude teemale. Samas on ka sealsed RMK metsad täis marju ja seeni, mida meil veel vabalt korjata saab ja mis on üheks oluliseks eriliseliseks komponendiks kohaliku toidu pakkumisel Eestis.

Õhtul peale õppereise korraldati kogu 400-le inimesel õhtusöök Klara-Manni puhkekülas, mille osaks oli ka Euroopa Puhvet, kuhu toodi erinevate maade toitu. Võtsime ka meie Hiiumaalt kaasa oma ettevõtjate toodangut. Et Hiiumaa on Biosfääriala, sai rõhutatud meie toidu puhtust ja eripära. Kaasa viisime Kassari puhkekeskuse tallesinki ja õlut; Hiiu Pagari leiba ja Tobiase küpsiseid; Kentuki Lõvi ja Stonefishi kalatooteid - soolasäinast ja kakašokolaadi; Hiiu Gourmet maitseseguga valmistatud võiet ning Kohvi peale segu; Tahe mitut sorti leedrilimonaade. Meie toidu kiituseks peab ütleva, et kõik söödi ära! Kuigi ka teiste maade toidunäidiste kohta saab öelda, et maitseid olid imehead. Küll aga peab kurtma korraldajate ebaõnnestumist toitude esitlemisel: neid lugusid, mida paluti toitude juurde tutvustuseks kirjutada, kuskil näha ei olnud. Suure palumise peale kirjutati kiiruga vähemalt toidu päritoluriigi nimi taldrikuselrvale. Meie puhul siis Hiiumaa. Kohalikkude käsitööna valmistatud toitu peab austama, aga seekord seda ei juhtunud.

12. septembri programmis oli ette nähtud sportlikud tegevused päikese käes ja vees. Kuna päikest ei olnud, jäi üle vaid sügisest veest rõõmu tunda. Võistlused toimusid parvesõidus, veetakistuse ületamises (jõe ületamine üleujutatud purret pidi), tuletõrje oskusvõistluses. Kogu üritusele lisas vunki tugev tuul ja rajuvihm, kuid jäädi ellu.

Pealelõunat tuldi maa peale tagasi, sest toimus ELARDi seminari järgmise perioodi LEADER programmi ettevalmistustest nii koduriikides kui Brüsselis.

Seminaril, mis kell 16 algas, tutvustas Kristiina Tammets, Maaelu Arengu Euroopa Leader Assotsiatsiooni asepresident, ELARD) ELARD-i poolt läbi viidud uuringute tulemusi, mis käsitlevad Euroopa Regionaalarengu Fondi ja Sotsiaalfondi ressursside kasutamisest saadavat lisandväärtust.

Edasi rääkis Karolina Jasinska, Euroopa Komisjon, põllumajanduse ja maaelu arengu peadirektoraat, Euroopa CLLD / LEADER tuleviku kavandamisest ja erinevate fondide kaasamisest.

Radim Sršeň, Euroopa Regioonide Komitee, arvamuse koostaja, rääkis Euroopa Regioonide Komitee arvamusest „Regioonide Komitee panus uuendatud territoriaalsesse tegevuskavasse, pöörates erilist tähelepanu kogukonna juhitud kohalikule arengule”, selle peamised seisukohad ja järeldused.

Austria kogemusest LEADER-meetodi rakendamisel regionaalarengu fondi ja sotsiaalfondi toel rääkis Michael Hohenwarter.

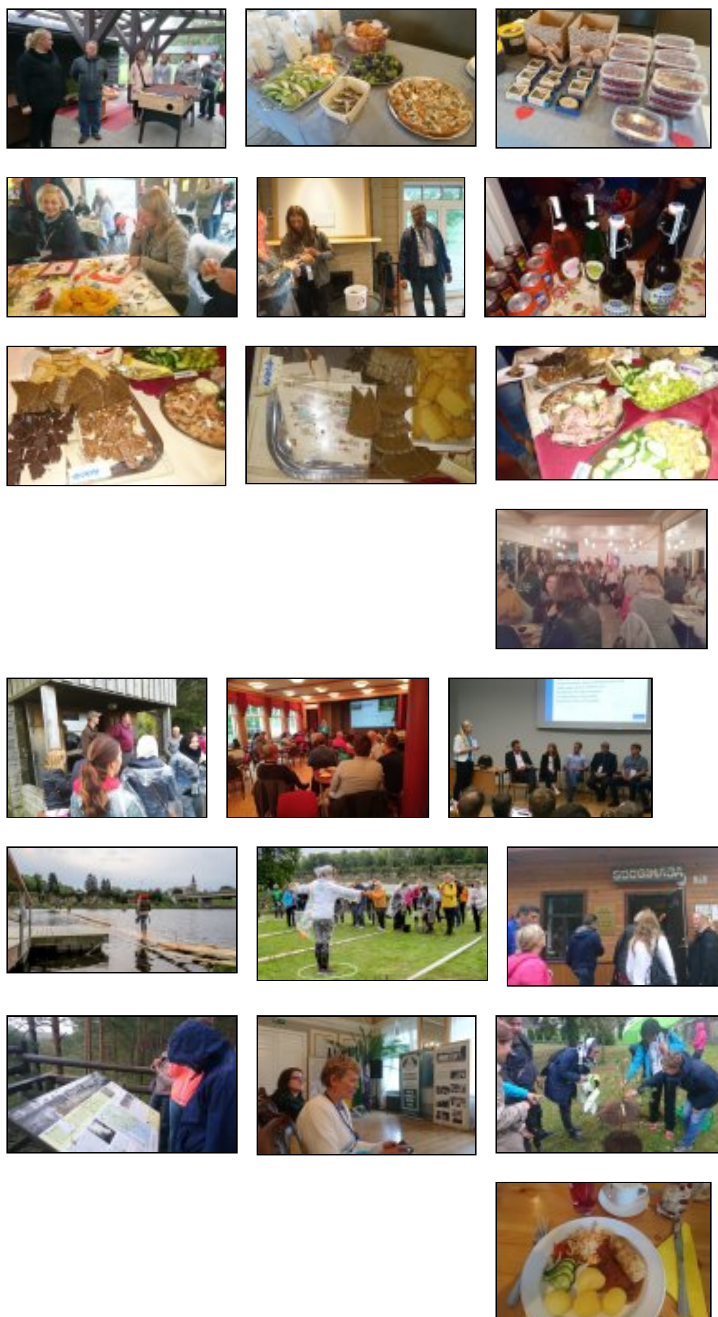
Paneeldiskussioon „LEADER / CLLD tulevik - väljakutsed ja võimalused“ osalesid Karolina Jasinska, põllumajanduse peadirektoraat; Radim Sršeň, Euroopa Regioonide Komitee; Valdek Haugas, Eesti LEADER Ühing, Mikk Pikk mets, Pärnu Lahe Partnerlus; Taavi Kurviits Maaeluministeeriumist ja Triin Raag sotsiaalministeeriumist.

Sõnavõttudest jäi mulje, et kuigi EL on LEADER meedet tõstnud esile kui demokraatliku kohaliku kogukonna tegutsemise musternäidist, siiski liikmesriikidele maaelukavast eraldatavat kohustulikkust 5% vist ei suurendata. Pigem tõstetakse esile Leader-meetodi rakendamist ka teistes tõukefondides, kuid jällegi - kui selleks on poliitilist tahet. Käimasoleval perioodil on Eesti nende 8 liikmesriigi seas, kes ei rakendanud multifonde. Kui seda ka tuleval perioodil ei tehta, siis ootab meie maaelu üsna nukker toetusrahade vähenemine. Aga jällegi - puhtalt poliitiline otsus.

LINC 2019 lõppes piduliku õhtusöögiga Pärnu Kontserdimajas.

Koostöökogu osalemist LINC2019 toetas projekt Kohalik toit trendikaks





MTÜ Hiidlaste Koostöökogu